

UMOWA NR
zawarta w dniu pomiędzy:

Państwowym Gospodarstwem Wodnym Wody Polskie

NIP: 5272825616, REGON: 368302575

z siedzibą: ul. Żelazna 59 A 00-848 Warszawa

reprezentowanym przez: Katarzyna Pierzga

Dyrektora Zarządu Zlewni w Nowym Sączu, działającego na podstawie pełnomocnictwa nr..... z dnia

udzielnego przez zwanym dalej

„Sprzedającym”,

a

Panem*/Panią*/Firmą*

adres

NIP*/PESEL*

zwanym dalej „Kupującym”.

§ 1

1. Kupujący kupuje od Sprzedającego drewno leżące, naniesione przez rzekę, powalone lub ~~połamane*~~ drewno z drzew w korycie rzeki*, powalonych przez bobry, wykrotów i wiatrolomów*, drewno z wycinki drzew (wikliny wierzbowej) na pniu*.
2. Drewno znajduje się w lokalizacji opisanej w pkt 1 Załącznika nr 1 do niniejszej umowy.
3. W zestawieniu wyliczono również ilość drewna będącego przedmiotem niniejszej umowy oraz jego wartość:
 - łączna ilość drewna: 15 mp
 - całkowita wartość drewna będącego przedmiotem umowy:..... zł brutto.
4. Kupujący oświadcza, że drzewa lub teren przeznaczony do samowYROBU drewna zostały mu okazane w trakcie wizji terenowej przeprowadzonej w dniu
5. Usunięcie drzew odbywa się na podstawie Decyzji* z dnia wydanej przez
6. Pozyskiwać można jedynie drzewa wymienione w załączniku nr 1 niniejszej umowy.
7. Kupujący pozyska drewno we własnym zakresie i na własny koszt.
8. Kupujący może rozpocząć pozyskiwanie drewna dopiero po opłaceniu przez niego faktury VAT wystawionej przez Sprzedającego.
9. Drewno pozyskane w trakcie usuwania pozostaje do dyspozycji Kupującego.

§ 2

1. Roboty będące przedmiotem umowy prowadzone będą w terminie od dnia do dnia..... Po tym terminie umowa wygaśnie, o ile strony nie postanowią inaczej, sporządzając odpowiedni aneks do umowy.
2. Należyte wykonanie prac oraz właściwe uprzątnięcie terenu zostanie potwierdzone wpisem w protokole zdawczo- odbiorczym, którego wzór stanowi załącznik nr 2 do niniejszej umowy, przez osobę odpowiedzialną ze strony Sprzedającego.
3. W przypadku nieuporządkowania terenu Kupujący zostanie obciążony kosztami prac porządkowych.

§ 3

Osoba odpowiedzialna ze strony Sprzedającego:.....

Osoba odpowiedzialna ze strony Kupującego:

§ 4

Kupujący:

1. Wykona na własny koszt wszystkie prace związane z zabezpieczeniem terenu, na którym mają zostać prowadzone prace, jak również zabezpieczy wszystkie obiekty, urządzenia, sprzęty itp. znajdujące się na terenie objętym robotami będącymi przedmiotem umowy.
2. Zapewni właściwą organizację i koordynację robót oraz prowadzenie ich zgodnie z obowiązującymi przepisami i normami.
3. Ponosi pełną odpowiedzialność za jakość, terminowość oraz bezpieczeństwo robót wykonywanym własnymi siłami (BHP).
4. Usunie na własny koszt z terenu prac: grubiznę, gałęzie, itp., odpady oraz śmieci powstałe w wyniku realizacji umowy i zagospodaruje je we własnym zakresie lub przekaże do utylizacji zgodnie z obowiązującymi w tym zakresie przepisami.
5. Za wszelkie szkody wyrządzone podczas wycinki i transportu drewna będzie odpowiedzialny Kupujący, w tym za utrzymanie / naprawę dróg dojazdowych dla transportu surowca drzewnego.

§ 5

W sprawach nieuregulowanych niniejszą umową obowiązują przepisy kodeksu cywilnego.

§ 6

Sprawy sporne powstałe na tle wykonywania niniejszej umowy rozstrzygać będzie sąd powszechny właściwy dla siedziby właściwego miejscowo regionalnego zarządu gospodarki wodnej.

§ 7

Niniejsza umowa sporządzona zostaje w trzech jednobrzmiących egzemplarzach, z których dwa egzemplarze otrzymuje Sprzedający, a jeden egzemplarz Kupujący.

§ 8

Wszelkie zmiany i uzupełnienia treści niniejszej umowy wymagają formy pisemnej pod rygorem nieważności.

Sprzedający:

Kupujący:

.....

.....

- Niepotrzebne skreślić

Załączniki:

zał. nr 1 Formularz do lokalizacji i klasyfikacji surowca drzewnego

zał. nr 2 Protokół zdawczo- odbiorczy

zał. nr 3 Klauzula informacyjna RODO

FORMULARZ

....., dnia.....

Zarząd Zlewni w Nowym Sączu
z siedzibą ul. Naściszowska 31, 33-300 Nowy Sącz

Lokalizacja surowca drzewnego**1. Charzewice**

rzeka: potok Dopływ spod Nowej Wsi
działka nr: 2/2
gmina: Zakliczyn

brzeg: prawy km: 0+700- 0+950
obręb: Charzewice
miejscowość: Charzewice

2. Żabno

rzeka: Dunajec
działka nr: 2488
gmina: Żabno

brzeg: prawy km: 17+900- 18+100
obręb: Żabno
miejscowość: Żabno

3. Błonie

rzeka: Dunajec
działka nr: 1
gmina: Tarnów

brzeg: prawy km: 39+600- 39+800
obręb: Błonie
miejscowość: Błonie

Klasyfikacja surowca drzewnego

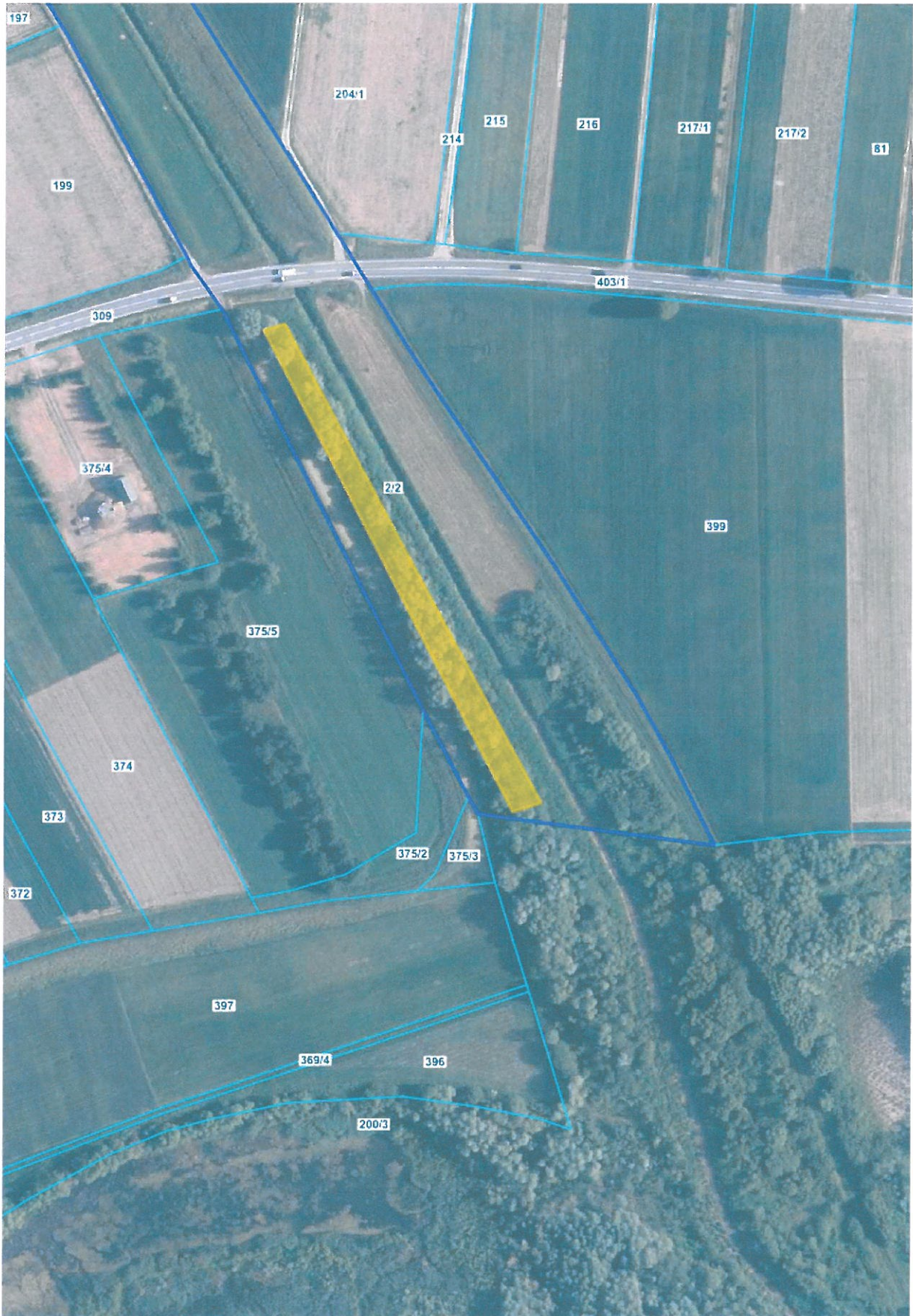
Lp.	Lokalizacja wikliny	Gatunek	Klasyfikacja (S2,S4,M)	Ilość (mp)	Cena zł netto	Cena zł brutto
1.	Charzewice	Wiklina wierzbowa	M	15		
2.	Żabno	Wiklina wierzbowa	M	15		
3.	Błonie	Wiklina wierzbowa	M	15		
			SUMA		SUMA	

Załączniki:

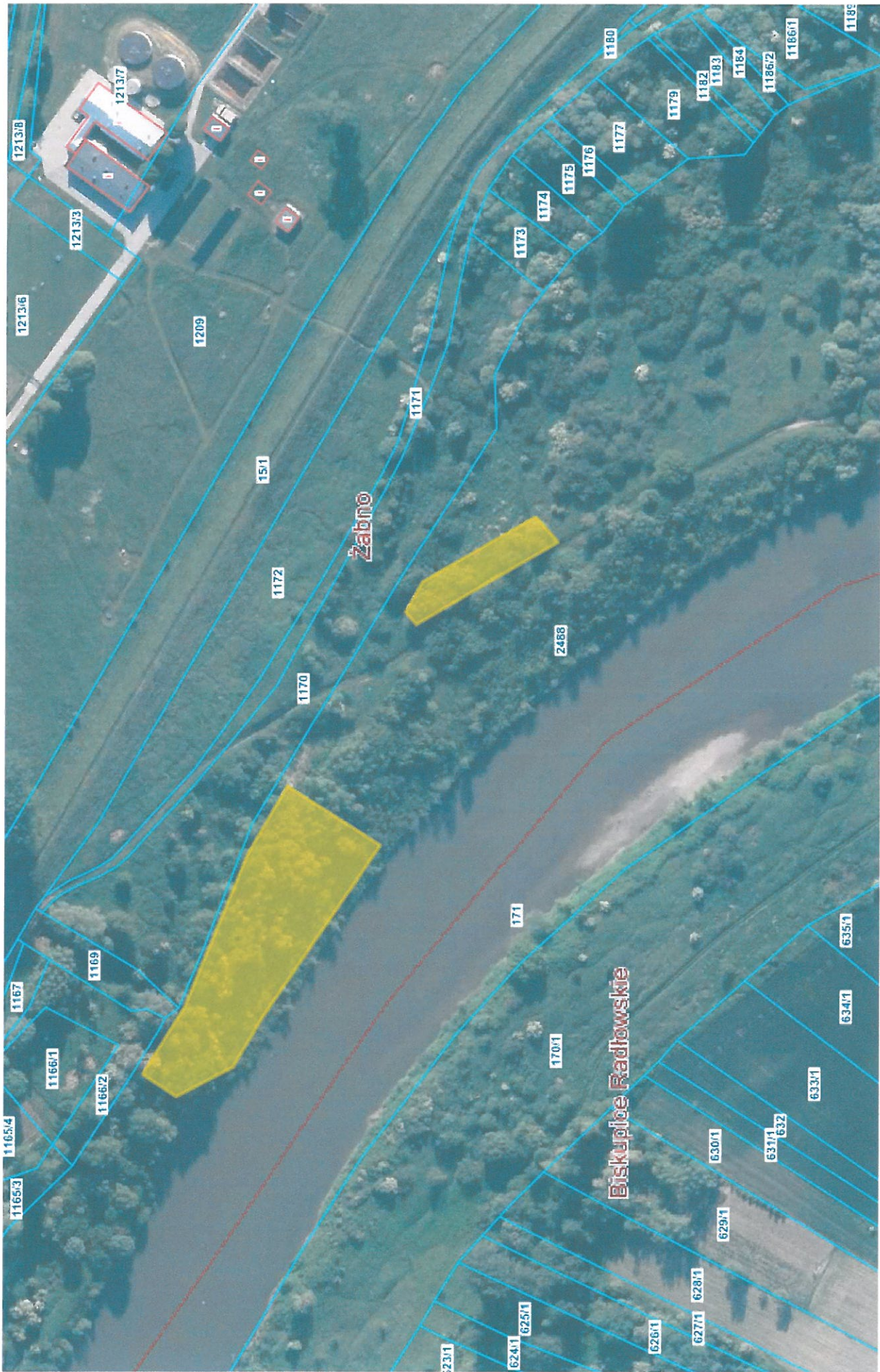
1. Mapa poglądowa określająca położenie surowca drzewnego planowanego do sprzedaży

.....
(podpis Osoby odpowiedzialnej ze strony Sprzedającego)

Załącznik nr 1. Charzewice- lokalizacja wikliny wierzbowowej przeznaczony do sprzedaży



Załącznik nr 1 Żabno- Lokalizacja wikliny wierzbowej przeznaczonej do sprzedaży



Załącznik nr 1 Błonie- lokalizacja wikliny wierzbowowej przeznaczony do sprzedaży



PROTOKÓŁ ZDAWCZO- ODBIORCZY

Sporządzony w dniu.....r.

SPRZEDAJĄCY:

.....

Reprezentowany przez

Przekazuje przedmiot umowy nr.....

KUPUJĄCY:

.....

Reprezentowany przez

Odbiera przedmiot umowy nr

1. Lokalizacja surowca drzewnego

rzeka* brzeg* km*
działka nr* obręb*
gmina* miejscowość..... adres*

2. Klasyfikacja surowca drzewnego

Lp.	Nr kępy wiklinowej	Gatunek	Klasyfikacja (S2, S4, M)	Ilość (mp/m ³)	Cena zł netto	Cena zł brutto
			SUMA		SUMA	

Uwagi:

3.Potwierdzenie należytego wykonania prac oraz właściwego uprzątnięcia terenu:

.....

Data

Osoba odpowiedzialna ze strony Sprzedającego

Niniejszy protokół sporządzono w dwóch jednobrzmiących egzemplarzach, po 1 egz. dla sprzedającego i kupującego.

SPRZEDAJĄCY

KUPUJĄCY

*niepotrzebne skreślić

KLAUZULA INFORMACYJNA DOTYCZĄCA PRZETWARZANIA DANYCH OSOBOWYCH POBRANYCH BEZPOŚREDNIO OD OSOBY, KTÓREJ DANE DOTYCZĄ

Zgodnie z art. 13 ust. 1 i 2 Rozporządzenia Parlamentu Europejskiego i Rady (UE) 2016/679 z dnia 27 kwietnia 2016 r. w sprawie ochrony osób fizycznych w związku z przetwarzaniem danych osobowych i w sprawie swobodnego przepływu takich danych oraz uchylenia dyrektywy 95/46/WE (ogólne rozporządzenie o ochronie danych osobowych) (Dz. Urz. UE L 119 z 04.05.2016, str. 1 z późn. zm., dalej jako: Rozporządzenie) Państwowe Gospodarstwo Wodne Wody Polskie informuje:

- 1) Administratorem Pani/Pana danych osobowych jest Państwowe Gospodarstwo Wodne Wody Polskie z siedzibą przy ul. Żelazna 59A, 00-848 Warszawa (dalej jako: PGW Wody Polskie).
- 2) Kontakt z Inspektorem Ochrony Danych w PGW Wody Polskie możliwy jest pod adresem e-mail: iod@wody.gov.pl lub listownie pod adresem: Państwowe Gospodarstwo Wodne Wody Polskie z siedzibą przy ul. Żelazna 59A, 00-848 Warszawa, z dopiskiem „Inspektor Ochrony Danych” albo pod adresem e-mail: riod.krakow@wody.gov.pl lub listownie pod adresem: Regionalny Zarząd Gospodarki Wodnej w Krakowie z siedzibą przy ul. J. Piłsudskiego 22, 31-109 Kraków, z dopiskiem: „Regionalny Inspektor Ochrony Danych w Krakowie”.
- 3) Pani/Pana dane osobowe przetwarzane będą w celu wykonania umowy, której jest Pani/Pan stroną lub do podjęcia działań na Pani/Pana żądanie przed zawarciem umowy (art. 6 ust. 1 lit. b Rozporządzenia).
- 4) Odbiorcą Pani/Pana danych osobowych mogą być udostępnione wyłącznie organom upoważnionym na podstawie przepisów prawa powszechnie obowiązującego.
- 5) Pani/Pana dane osobowe będą przetwarzane przez okres niezbędny do realizacji wskazanego w pkt 3 celu przetwarzania, a następnie przez okres ustalony zgodnie z przepisami wydanymi na podstawie art. 6 ust.2 ustawy z dnia 14 lipca 1983 r. o narodowym zasobie archiwalnym i archiwach.
- 6) W związku z przetwarzaniem danych osobowych Pani/Pana dotyczących przysługują Pani/Panu następujące uprawnienia: a) prawo dostępu do danych osobowych Pani/Pana dotyczących, w tym prawo do uzyskania kopii tych danych (podstawa prawna: art. 15 Rozporządzenia); b) prawo do żądania sprostowania (poprawiania) danych osobowych Pani/Pana dotyczących – w przypadku, gdy dane są nieprawidłowe lub niekompletne (podstawa prawna: art. 16 Rozporządzenia); c) prawo do usunięcia danych osobowych Pani/Pana dotyczących (podstawa prawna: art. 17 Rozporządzenia);
- 7) W związku z przetwarzaniem Pani/Pana danych osobowych przysługuje Pani/Panu prawo wniesienia skargi do Prezesa Urzędu Ochrony Danych Osobowych, gdy uzna Pani/Pan, że przetwarzanie danych osobowych Pani/Pana dotyczących narusza przepisy Rozporządzenia (podstawa prawna: art. 77 Rozporządzenia).
- 8) Podanie przez Panią/Pana danych osobowych jest wymogiem umownym/warunkiem zawarcia umowy i jest niezbędne dla realizacji celów, o których mowa w pkt 3, a konsekwencją niepodania danych osobowych będzie niemożność realizacji tych celów.
- 9) Pani/Pana dane osobowe nie będą przetwarzane w sposób zautomatyzowany i nie będą podlegały profilowaniu.